

AKASO

EK7000

アクションカメラ



取扱説明書

V35AS

目次

梱包-----	01	>>
製品一覧-----	02	>>
はじめに-----	03	>>
モード一覧-----	05	>>
EK7000のカスタマイズ-----	08	>>
AKASO GOアプリへの接続-----	12	>>
コンテンツの再生-----	14	>>
EK7000でのビデオや写真の削除-----	15	>>
コンテンツをコンピュータに転送する-----	15	>>
メモ리카ードの再フォーマット-----	16	>>
カメラを保護する-----	17	>>
電池寿命を最大化にする-----	17	>>
電池の保管と取扱方-----	18	>>
リモコン-----	19	>>
カメラの取り付け-----	22	>>
お問い合わせ-----	23	>>



梱包



EK7000
x1



防水ケース
x1



チャージャー
x1



バッテリー
x2



USBケーブル
x1



リモコン
x1



リモコンリストバンド
x1



保護バックドア
x1



クリップ
x1



クリップ2
x1



バックル取り付け部
x1



Jブラケット
x1



Eマウント
x1



Cマウント
x1



Dマウント
x1



Fマウント
x1



Aマウント
x1



Hマウント
x1



ヘルメットマウント
x2



スパナ
x1



包帯
x4



テザー
x5



レンズクロス
x1



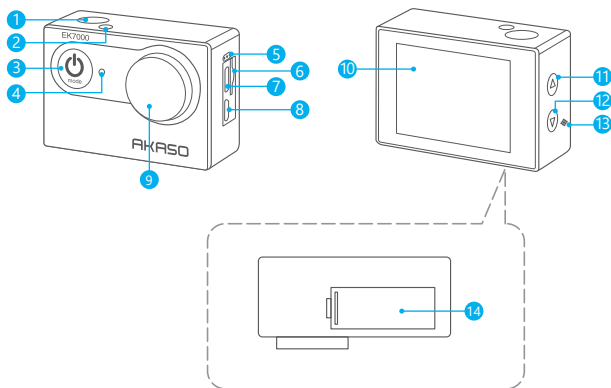
両面粘着テープ
x2



クイックスタートガイド
x1



製品一覧



- | | |
|------------------|-------------|
| ① シャッター/選択ボタン | ⑧ HDMI ポート |
| ② 作業中/Wifiインジケータ | ⑨ レンズ |
| ③ 電源/モード/終了ボタン | ⑩ スクリーン |
| ④ 充電状態ライト | ⑪ 上/再生ボタン |
| ⑤ マイク | ⑫ 下/Wifiボタン |
| ⑥ メモリカードスロット | ⑬ スピーカ |
| ⑦ USB / 外部マイクポート | ⑭ バッテリーカバー |

ご注意: 防水ケースに入っていると、カメラは音声を録音できません。



はじめに

弊社の製品、EK7000をご支持いただき、誠にありがとうございます。ビデオや写真をキャプチャするには、メモ리카ード(別売)が必要です。

メモ리카ード

これらの要件を満たすブランドのメモ리카ードを使用してください:

- Class 10 または UHS-I rating.
- 最大256GB (FAT32).

ご注意:

- 使用する前に、このカメラでメモリーカードをフォーマットしてください。メモリーカードを良好な状態に保つため、定期的に再フォーマットしてください。再フォーマットすると、すべてのコンテンツが削除されるため、写真やビデオを先にバックアップしてください。
- 指定された最大容量よりも大きなメモリーカードは、認識されない、反応しない、またはファームウェアの故障などの問題を引き起こす可能性があります。

メモリーカードの取り付け

まず、メモリーカードスロットを見つけ、その後、ラベルがバッテリー側に向けられるようにメモリーカードを挿入します。カードを取り外すには、簡単に指の爪でスロットに押し込むと、自動的に飛び出します。

注意: 取り付ける前にカメラの電源を切ってください。バッテリーの取り付けバッテリーカバーのバックルを押して開き、バッテリーをスロットに入れてカバーを閉じます。バッテリーを取り外すには、バッテリーストリップを引いてください

カメラの充電

USB電源ポートを探し、USBケーブルを使用してカメラをUSBアダプターまたはコンピュータに接続します。充電中は充電インジケータが赤く点滅し、完全に充電されると消灯します。充電が完了したら、ケーブルを切断してください。

ヒント: 付属のバッテリーチャージャーを使用してバッテリーを別途充電することもできます。カメラは1時間で完全に充電され、1080Pビデオ録画では約90分の動作時間がありますが、実際のバッテリー寿命は環境や使用方法によって異なります。



電源のオンまたはオフ

オンにするには: メラがオフの状態、電源ボタンを3秒間押し続けてオンにします。表示画面にカメラ情報が表示され、作業インジケータが点灯したら、カメラがオンになります。

オフにするには: カメラがオンの状態で、電源ボタンを3秒間押し続けてオフにします。作業インジケータも消灯します。

Wifiのオンまたはオフ

オンにする方法: プレビュースクリーンで下ボタン/Wifiボタンを押してWifiをオンにします。Wifiインジケータがゆっくりと点滅します。

注意: カメラのWifiが有効化されているが、3分以内にアプリと接続されない場合、自動的に無効化されます。アプリと再接続するためには、カメラのWifiを再度有効化してください。

オフにする方法: Wifi画面で、下/Wifiボタンを押してWifiをオフにします。

モードの切り替え

モードを切り替える方法: プレビュースクリーンでモードボタンを押して、ビデオ、写真、パースト写真、タイムラプス、設定のモードを切り替えます。

モードの終了方法: 現在のモードから退出するには、モードボタンを押します。設定画面では、プレビュースクリーンに戻るためにモードボタンを押します。

ズームインまたはズームアウト

プレビュースクリーン上で、アップボタンまたはダウンボタンを長押ししてズームインまたはズームアウトします。各押下で0.5倍ずつズームインまたはズームアウトします。EK7000アクションカメラは最大4倍のズームに対応しています。

注意: ズーム機能は写真モードでのみ使用でき、写真の解像度が12MP以下の場合にのみズームインまたはズームアウトできます。

シャッターボタンの使用

写真またはビデオモードでは、シャッターボタンを押して写真を撮影したり、ビデオ録画を開始します。ビデオモードでの録画を停止するには、再度シャッターボタンを押します。

ヒント: ビデオ録画中は作業インジケータがゆっくりと点滅し、写真撮影時には一度点滅します。

設定画面に入る

プレビュースクリーンで、モードボタンを数回押してカメラの設定画面に入ります。そこから、ビデオ、写真、システムの設定を構成することができます。

再生画面に入る

プレビュースクリーンで上ボタンを押して再生画面に移行します。そこから、ビデオまたは写真ファイルを選択して再生することができます。

モード一覧

このカメラにはビデオ、写真、バースト写真、タイムラプス、設定の5つのモードがあります。プレビュースクリーンでモードボタンを押してモードを切り替えることができます。

ビデオモード

カメラは電源を入れたときにデフォルトでビデオモードになっています。

このモードでは、シャッターボタンを押して事前に設定された解像度とフレームレートで通常のビデオを記録します。もう一度シャッターボタンを押して記録を停止します。



写真モード

プレビュースクリーンで、モードボタンを1回押して写真モードに切り替えます。

このモードでは、シャッターボタンを押して事前に設定された写真解像度で写真を撮影します。



ビバースト写真モード

プレビュースクリーンで、モードボタンを2回押し、バースト写真モードに切り替えます。

このモードでは、シャッターボタンを押して1秒間に3枚の写真を撮影します。



タイムラプス写真モード

プレビュー画面で、カメラの設定画面に入りタイムラプス写真を有効にします。その後、シャッターボタンを押し、続けてモードボタンを押してプレビュー画面に戻ると、カメラはタイムラプス写真モードになります。このモードでは、シャッターボタンを押すと、設定されたセルフタイマー間隔で連続写真を撮影し、それらをビデオに結合します。



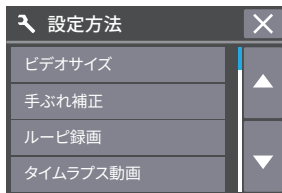
タイムラプス動画モード

プレビュー画面で、カメラの設定画面に入りタイムラプス動画を有効にします。その後、シャッターボタンを押し、続けてモードボタンを押してプレビュー画面に戻ると、カメラはタイムラプス動画モードになります。このモードでは、シャッターボタンを押すと、設定された間隔でフレームをキャプチャしてビデオクリップを作成します。



設定モード

プレビュー画面で、設定アイコンが表示されるまでモードボタンを数回押し、シャッターボタンを押して設定モードに入ります。このモードでは、上ボタンまたは下ボタンを押してオプションをスクロールし、シャッターボタンを押して選択したオプションを確認します。



EK7000のカスタマイズ

ビデオと写真の設定

1. ビデオサイズ

4K30fps/2.7K30fps/1080P60fps/1080P30fps/720P120fps/720P60fps

(デフォルト設定: 4K30fps)

ビデオ録画前に解像度設定を行います。カメラは最大4K 30fpsのビデオを録画します。

注意: 高解像度やフレームレートで温かい環境でビデオを撮影すると、より多くの電力を消費します。ループ録画またはタイムラプスビデオが有効な場合、4Kおよび2.7Kのビデオ解像度は使用できません。

2. 手ぶれ補正

オフ / オン (デフォルト設定: オフ)

手ぶれ補正は、レンズの揺れを効果的に抑え、滑らかでクリアなビデオを実現します。この機能は、乗り物やスケート、手持ちの使用などの活動を含むシーンを撮影するのに最適です。

3. ルービ録画

オフ / 1分 / 3分 / 5分 (デフォルト設定: オフ)

ループ録画が有効の場合、カメラは10分間のビデオを記録します。メモリがいっぱいになると、新しいビデオファイルが古いファイルを上書きして連続的な記録を確保します。

注意: ループ録画が有効の場合、カメラは4Kおよび2.7Kのビデオを記録しません。

4. タイムラプス動画

オフ / 1秒 / 3秒 / 5秒 / 10秒 / 20秒 / 30秒 / 60秒 (デフォルト設定: 5秒)

タイムラプス動画は、特定の間隔でキャプチャされたフレームからビデオを作成します。このオプションにより、カメラがビデオフレームをキャプチャする頻度を設定できます。

注意: タイムラプス動画は音声なしでキャプチャされます。また、タイムラプス動画モードでは4Kおよび2.7Kの解像度は使用できません。

5. 解像度

20MP / 16MP / 14MP / 12MP / 8MP / 5MP / 4MP (デフォルト設定: 20MP)

写真撮影前に写真解像度を設定します。このカメラは最大20MPの写真を撮影できます。



6. セルフタイマー

オフ / 2秒 / 5秒 / 10秒 (デフォルト設定: オフ)

タイムラプス写真モードでカメラが写真を撮る間隔を設定します。

7. タイムラプス写真

オフ / オン (デフォルト設定: オフ)

タイムラプス写真が有効になっている場合、このカメラは設定されたセルフタイマーの間隔で一連のタイムラプス写真を撮影し、それらをビデオにまとめます。無効にすると、カメラは単一の写真を撮影します。

8. パースト写真

3枚

パースト写真モードでは、カメラは1秒間に3枚の写真を撮影するため、高速な動きを捉えるのに最適です。

一般設定

1. マイク

内蔵 / 外部 (デフォルト設定: 内蔵)

内蔵マイクまたは外部マイクを選択できます。より良い音質のために外部マイク (別売り) を使用する場合は、「外部」オプションを選択し、互換性のある外部マイクをカメラのUSBポートに接続してください。

ヒント: 外部マイクを使用したくない場合は、ビデオ撮影中にカメラが音声を正しく記録しない場合に備えて、「内蔵」を選択することを確認してください

2. 特殊効果

通常 / モノクロ / レトロ / ネガティブ / ウォーム / クール / 赤 / 緑 / 青
(デフォルト設定: 通常)

写真やビデオの魅力を引き立てるために、理想的な特殊効果を選択してください。

3. 露出値

2 / 1.7 / 1.3 / 1 / 0.7 / 0.3 / 0 / -0.3 / -0.7 / -1 / -1.3 / -1.7 / -2 (デフォルト設定: 0)

デフォルトでは、カメラは全体の画像を分析して最適な露出レベルを判断します。しかし、優れた露出機能により、特定の領域を優先して理想的な露出を決定する能力を持つようになりました。この重要な設定は、重要な領域が露光過剰または露光不足になる可能性のあるシーンを撮影する際に特に役立ちます。調整を行うと、画面に直ちにその影響が表示されるため、瞬間を逃すことはありません。モードを切り替えると、カメラは正確な露出計算のために完全なシーンを利用するようにシームレスに切り替わります。

4. 日付スタンプ

オフ / オン (デフォルト設定: オフ)

日付スタンプが有効になっている場合、カメラはビデオや写真にウォーターマークを追加します。

5. 言語

English / Español / Deutsch / Italiano / Français / Português / Русский / Latviski / Polski / Română / Slovenčina / Український / 한국어 / Čeština / 简体中文 / 繁體中文 / 日本語 (デフォルト設定: English)

カメラに表示されるシステム言語を設定します。

6. 日付と時刻

年 / 月 / 日, 月 / 日 / 年, 日 / 月 / 年 (デフォルト設定: 月 / 日 / 年)

カメラの日付と時刻を地元の時間に手動で設定します。また、カメラをAKASO GOアプリに接続すると日付と時刻は自動的に更新されます。

7. 操作音

シャッター: オン / オフ (初期設定: オン)

起動音: オン / オフ (初期設定: オン)

ピープ音: オン / オフ (初期設定: オン)

音量: 0 / 1 / 2 / 3 (初期設定: 3)

シャッター音、起動音、ピープ音のオン/オフ、カメラの音量調整ができます。

8. 回転

オン / オフ (デフォルト設定: オフ)

この設定は、ビデオや写真の向きを決定し、逆さまの映像を防ぐのに役立ちます。

注意: 回転が有効になっている場合、ユーザーインターフェースも逆さまになります。

9. 電源周波数

50 Hz / 60 Hz / 自動 (デフォルト設定: 60 Hz)

ビデオの記録に使用するライン周波数を選択します。

10. スクリーンセーバー

オフ / 30秒 / 1分 / 3分 (デフォルト設定: 1分)

一定時間操作がない場合にLCDディスプレイをオフにしてバッテリー寿命を節約します。
LCDディスプレイを再度オンにするには、カメラのいずれかのボタンを押してください。

11. 省電力

オフ / 1分 / 3分 / 5分 (デフォルト設定: 3分)

カメラが一定時間操作されない場合に自動的に電源が切れるまでの時間を設定します。
選択した時間内に操作が行われないと、カメラはシャットダウンされます。

12. フォーマット

はい / いいえ (デフォルト設定: いいえ)

microSDカードを良好な状態に保つために、定期的にフォーマットしてください。フォーマットするとすべてのコンテンツが削除されるため、写真やビデオをバックアップしてから行ってください。

13. 全てリセット

はい / いいえ (デフォルト設定: いいえ)

このオプションはすべての設定をデフォルト値にリセットします。

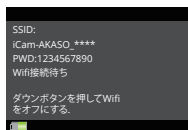
14. について

EK7000のモデルと更新時刻を確認できます。

AKASO GOアプリへの接続

カメラをAKASO GOアプリに接続するためには、まずスマートフォンにこのアプリをApp StoreまたはGoogle Playからダウンロードしてください。カメラがAKASO GOアプリに接続されると、スマートフォンを使用してキャプチャしたり設定を変更したりすることができます。また、このアプリを通じてライブプレビュー、再生、ダウンロード、編集、共有もできます。以下の手順に従ってカメラをAKASO GOアプリに接続してください。

1. カメラの電源を入れ、下 /Wifi ボタンを押して Wifi をオンにします。カメラは Wifi モードに入り、3 秒後に Wifi 情報を表示します。



2. スマホの Wifi をオンにして Wifi 設定ページに入り、リストの中の Wifi SSID を見つけてタップし、パスワード 1234567890 を入力して接続します。

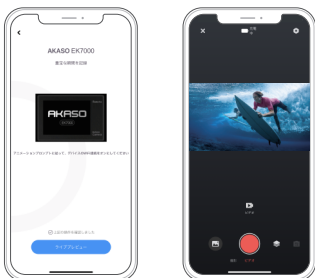
(**暖かいヒント:**カメラWifiが接続されると、携帯電話の4G信号がブロックされるため、「インターネット接続なし」または「弱いセキュリティ」の通知が表示されます。この通知を無視して、アプリの接続を継続することができます。)



3. AKASO GO アプリを開き、「デバイス」→「デバイスの追加」をタップし、接続に「EK7000」を選択します。



4. 「上記の操作を確認しました」をクリックし、「ライブプレビュー」をクリックすると。カメラは AKASO GO アプリに接続されます。



コンテンツの再生

カメラ、コンピュータ、テレビ、スマートフォン、またはタブレットでコンテンツを再生することができます。また、メモリーカードを直接コンピュータや対応するテレビなどのデバイスに挿入してコンテンツを再生することもできます。この方法では、再生解像度はデバイスの解像度とその解像度での再生能力に依存します。

EK7000でのビデオや写真の表示

1. ビデオまたは写真再生モードに入ります。

注意：メモリーカードに多くのコンテンツが含まれている場合、読み込みに 1 分かかることがあります。

2. ビデオまたは写真セットに入り、上ボタンまたは下ボタンを押してビデオまたは写真ファイルをスクロールし、表示したいファイルを見つけます。
3. シャッターボタンを押してビデオまたは写真ファイルをフルスクリーン表示で開きます。そして再生されます。
4. サムネイル画面に戻るには、モードボタンを押します。
5. アルバムから退出するには、モードボタンを押します14。



EK7000でのビデオや写真の削除

1. プレビュースクリーンで上ボタンを押して再生画面に入ります。**注意**：メモリーカードに多くのコンテンツが含まれている場合、読み込みに1分かかることがあります。
2. ビデオまたは写真のセットに入り、上ボタン / 下ボタンを押してビデオまたは写真ファイルをスクロールします。
3. 削除したいファイルを見つけるために上ボタンまたは下ボタンを押します。
4. シャッターボタンを3秒間長押しすると、「このファイルを削除しますか？ いいえ / はい」という画面が表示されます。
5. 上ボタンを押した後にシャッターボタンを押すと、選択したファイルが削除されます。

コンテンツをコンピュータに転送する

USBケーブルまたはカードリーダー（別売り）を使用してコンテンツをコンピュータに転送できます。USBケーブルを使用してファイルをコンピュータに転送する場合は、USBケーブルを使用してカメラをコンピュータのUSBポートに接続します。プロンプトが表示されたら、「USBストレージ」を接続設定として選択します。カードリーダーを使用してコンピュータにファイルを転送する場合は、メモリーカードをカードリーダーに挿入し、リーダーをコンピュータのUSBポートに接続します。正常に転送が完了したら、ファイルエクスプローラーを使用してファイルをコンピュータに転送または選択したファイルを削除できます。

コンテンツをスマートフォンにダウンロード

1. AKASO GO アプリを開き、カメラに接続します。
2. 左下のアルバムアイコンをタップして、カメラで撮影したすべての写真やビデオを表示します。
3. 右上の選択アイコンをタップして、ダウンロードしたいビデオまたは写真を選択し、右下のダウンロードアイコンをタップします。ダウンロードプロセスの完了までお待ちください。ファイルは正常にスマートフォンの写真アルバムに保存されます。



注:

1. ダウンロード中は、Wifi の設定を変更したり、アプリから切断しないでください。
2. アプリ経由で iPhone にビデオや写真をダウンロードできない場合は、お使いの携帯電話の設定ページに移動してください → プライバシー → 写真。そこで「AKASO GO」を見つけ、[すべての写真] を選択してください。
3. iPhone では、4K や 2.7K のビデオをアプリ経由でダウンロードすることはできません。これらのビデオはコンピュータに転送してください。

メモ리카ードの再フォーマット

メモ리카ードの良好な状態を保つために、定期的に再フォーマットしてください。再フォーマットすると、すべてのファイルが削除されるので、最初に写真やビデオをダウンロードしてください。

1. カメラの電源を入れます。
2. モードボタンを4回押した後にシャッターボタンを押して、カメラの設定画面に入ります。
3. 下ボタンを押して「フォーマット」オプションを探します。
4. シャッターボタンを押すと、「カードをフォーマットしますか？ 全てのデータが削除されます」という画面が表示されます。
5. 再度シャッターボタンを押して、フォーマットが完了します。



カメラを保護する

カメラの性能を最大限に使用するには、次のガイドラインに従ってください。

1. 最高のオーディオパフォーマンスを得るには、カメラを振るかマイクに吹きかけて、マイクの穴からゴミを取り除きます。
2. レンズをきれいにするには、柔らかい布で拭きます。レンズの周りに異物を入れないでください。
3. レンズに指を触れないでください。
4. カメラを落としたりぶつけたりしないでください。内部の部品が損傷する可能性があります。
5. 損傷を受けないように、カメラを高温や強い日差しところに置かないでください。

電池寿命を最大化にする

撮影中で、バッテリーが 0% に達すると、カメラはファイルを保存して電源をオフにします。最大限にバッテリーを使用するために、できれば以下のガイドラインに従ってください。

- 無線接続をオフにします。
- 低いフレームレートと解像度の動画を撮影します。
- スクリーンセーバー設定を使用します。



電池の保管と取扱方

1. 長期間保管する場合は、バッテリーの充電を 50-60% に保つようにしてください。3 ヶ月ごとに充電し、6 ヶ月ごとにバッテリーを放電させてください。
2. コイン、鍵、ネックレスなどの金属製品と一緒にバッテリーを保管しないでください。バッテリー端子が金属製品に近づくと、ショートサーキットが発生し火災の原因となる可能性があります。
3. バッテリーは、絞ったり衝突による物理的な損傷から安全な乾燥した場所に保管してください。
4. 太陽光や高温の場所など、高温環境での使用や保管を避けてください。これらの条件下では、バッテリーが過熱したり故障したり、寿命が短くなる可能性があります。
5. 低温環境での使用や保管も避けてください。これによってバッテリーの寿命が短くなったり、故障したりすることがあります。
6. 強力な静電気や磁界のある環境は避けてください。これらはバッテリーの保護装置を妨げ、安全上のリスクを引き起こす可能性があります。
7. バッテリーに異臭、過熱、変色、変形、または異常な挙動がある場合は、使用中、充電中、または保管中であっても、そのバッテリーをカメラまたはバッテリーチャージャーから即座に取り外し、使用を中止してください。
8. 使用済みの電極を安全に絶縁して、潜在的な危険を防止してください。



リモコン

カメラをオンにすると、ある一定の距離内で自動的にリモートに接続されます。リモートを使用してカメラを制御し、写真を撮影したりビデオを録画したりすることができます。



注意: リモコンは防滴仕様です。

ビデオ

ビデオを録画するには、まずカメラがビデオモードになっていることを確認し、その後ビデオボタンを押します。ビデオ録画中はカメラの作動インジケーターが点滅します。録画を停止するには、再度ビデオボタンを押します。

写真

写真を撮影するには、まずカメラが写真モードに設定されていることを確認し、その後写真ボタンを押してください。カメラはシャッター音を鳴らし、撮影が完了したことを示します。

連続撮影

連写写真を撮影するには、まずカメラが連写写真モードになっていることを確認し、その後写真ボタンを押します。シャッター音が鳴り、撮影が完了したことを示します。

タイムラプス

タイムラプス写真やビデオを撮影するには、まずカメラがタイムラプスモードになっていることを確認し、その後写真またはビデオボタンを押します。



リモコンのCR2032バッテリーの交換

1. リモコンの裏蓋の4つのネジを取り外すためにドライバーを使用し、リモコンを開くことを可能にします。

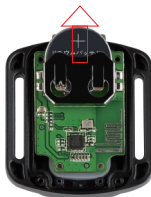


2. リモコンの基板上の他の4つのネジを取り外します。



3. 回路基板を持ち上げ、下に示すようにバッテリーをスライドさせます。

ご注意: 回路基板を回転させないようにして、リモコンのボタンが逆にならないようにしてください。



4. 新しいバッテリーを取り付け、"+"極を上向きに保ちます。

5. すべての4本のネジを回路基板に取り付け直します。



6. 4本のネジをすべてカバーに戻して取り付けます。

カメラの取り付け

カメラをヘルメット、ギア、機器に取り付けます。





お問い合わせ

当社製品に関するご質問・ご意見・ご感想などは下記アドレス、サイトまたはLINEまでお問い合わせください。できるだけ早く対応致します。

E-メール: cs@akasotech.com

公式サイト: www.akasotech.com

